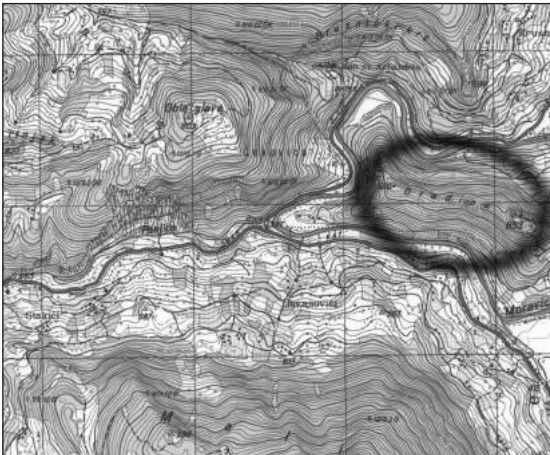


СОНДАЖНА ИСТРАЖИВАЊА ГРАДИНЕ – ТРЕШЊЕВИЦА КОД ИВАЊИЦЕ

Дејан Булић, Историјски институт, Београд

Кључне речи: позни средњи век, праисторија, антика, градина, сондажно истраживање, западна Србија, Ивањица, Трешњевица

Истраживања Градине код Трешњевице обављена су од 16.06. до 30.06.2006. године.¹ Данас се до ње стиже магистралним путем Ивањица–Ариље, са кога се код места Ацин брод скреће ка Радаљеву и мостом прелази река Моравица, а затим се уским



асфалтним путем иде ка селу Трешњевици и земљаним путем који води поред утврђења. Након 500 m успона улази се у град са југоисточне стране, поред остатака куле. Највиша тачка утврђења, на којој се данас налази звоник цркве, има надморску висину од 653 m. Неколико метара ниже је омања црквица посвећена Св. Илији, чији је горњи строп решен на традиционалан начин, односно црква је покривена плочама шкриљца.

Истраживању локалитета са седам стратиграфско-топографских сонди претходило је крчење растиња, чиме је отворен простор за мање ископе, а делимично су заштићене зидине угрожене стаблима дрвећа. Једном сондом истраживан је објект на самом врху утврђења, при чему је донекле утврђен његов габарит. Уз темеље данашње цркве постављена су два ископа и установљено је постојање старијег објекта, вероватно цркве нешто већих димензија. Архитектонска решења данашње цркве такође указују на постојање старије фазе. Фортификација је истраживана са три ископа, чиме су добијени основни подаци о начину зидања и дебљини бедема. У мањим партијама бедем је висок и 4–5 m. Једном сондом истраживано је подграђе, где је, осим средњовековне, пронађена праисторијска и античка керамика, али врло уситњена, што указује на спирање, а не на постојање културних слојева.

Услед великог нагиба терена и интензивног спирања, археолошки материјал је сиромашан. На некадашње архитектонске објекте указују велике количине осутог малтера и камена, као и ретки налази сиге и опека.

Градња бедема уз употребу сантрача указује на позни средњи век. Анализа облика и начина украшавања керамичких посуда, иако без правих аналогија, такође упућује на ову епоху. Посуде имају дугачке заобљене

Карта – Положај локалитета**Map** – Site location**Слика 1** – Градина, поглед са истока**Figure 1** – View on the hillfort from the East

ободе и једноставно су украшене косим урезима на ободу или врату, као и пластичним ребрима и удубљеним јамицама. Очигледно се ради о локалној керамичкој производњи. Доминирају кухињски лонци без дршке, док

су осећај потпуне сигурности. Једино је био могућ прилаз са југоисточне стране, одакле се и данас долази. Наспрам Градине, према југу доминира планина Малич, са највишом котом од 1100 m.



Слика 2 – Остаци јужног бедема

Figure 2 – Remains of the Eastern rampart



Слика 3 – Поглед на цркву са југа

Figure 3 – View on the church from the South

је трпезно посуђе врло ретко. Примерци трпезне керамике украшени су радлом или осликавањем испод монохромне зелене глеђи.

Градина се налази на изузетно повољном стратешком положају, са кога може да се контролише шира област. Ка југоистоку, са утврђења се пружа одличан поглед на Приличко поље и долину Моравице ка Ивањици, а на североисточној страни ка долини Моравице у правцу Ариља. Утврђење је заштићено са три стране јер Моравица меандрира, окружујући узвишење на коме се локалитет налази. Приступ су онемогућавале стрме стране, а двоструки бедеми пружали

Средњовековни писани извори за област западне Србије веома су сиромашни. За манастирске поседе их нема, а Дубровчани су у ове крајеве релативно касно почели да залазе. Стога је још увек непознато име утврђења, које је, с обзиром на доминантан положај у односу на долину Моравице, могло бити седиште истоимене жупе. У његовом подножју пролазила је важна комуникација од Ужица до Сјенице и, друга, ка долини Ибра.

Изузетан стратешки положај овог утврђења потврђен је и каснијим турским дефтерима. Припадници више околних села



Слика 4 – Средњовековна грнчарија

Figure 4 – Medieval pottery

обезбеђивали су ово место у својству дербенџија, а помињу се кланци Преканац, назван по делу села Трешњевице, и Малић, који своје име дугује истоименом високом брду.

Значај ових истраживања не састоји се само у ископавању још једног средњовековног града. Налази локалне керамике, за коју нема правих аналогја, проширују

знања о њеној продукцији у средњем веку. Много већи значај има, међутим, чињеница да су на територији општине Ивањица први пут вршена било каква археолошка истраживања везана за средњи век, а праисторијска и античка грнчарија нађена у подножју утврђења проширује важност овог локалитета.

¹ Теренским истраживањима руководио је Дејан Булић, археолог, а у стручном тиму налазио се и др Тибор Живковић, историчар, обојица запослена у Историјском институту у Београду.

ARCHEOLOGICAL EXCAVATIONS OF GRADINA – TREŠNJEVICA NEAR IVANJICA

Dejan Bulić, Institute of History, Belgrade

In 2006 the archaeological site of Gradina – Trešnjevica near Ivanjica has been explored with 7 stratigraphic trenches.

Gradina (so far without a known name) has an exquisite strategic position, controlling the entire valley of Moravica river, an important communication between Užice and Sjenica towards the Valley of Ibar River.

The fortification is protected on three sides by a meander of Moravica River, surrounding the rock mass on which the site is located. The only possible approach was from the Southeast side of the site. Several meters under the high-

est point of the fortification lays a small church of St. Ilija, constructed on the foundations of an older building.

Archaeological finds on the site itself are rare; the remains of ramparts at certain point several meters high and a large amount of construction debris being among the most common. The manner in which the rampart was constructed and the discovered fragments of pottery all point to a late medieval period. Finds of prehistoric and Roman pottery fragments in the vicinity of the fortification expand the time frame of the site onto several periods more.